



**Skogsindustrin sätter  
värde på skogen**

## ”Vi skapar värde för kommande generationer”

**S**kogen ger oss hus att bo i, sängar att sova i, förpackningar att förvara mat och mediciner i, kläder att ha på kroppen och energi att värma oss med. Den har lagt grunden för Sveriges välstånd och spelade en viktig roll när vårt land industrialiserades. Tack vare vår rika tillgång till skog, har Sverige en stark skogsindustri som är världsunik i sin struktur, och vars uppgift är att – av en fossilfri, förnybar råvara från ansvarsfullt brukade skogar – skapa produkter som människor över hela världen behöver i sin vardag.

På våra sågverk, pappersbruk och massabruk, runt om över hela landet, arbetar människor varje dag för att skapa ännu bättre produktionsprocesser. Under de senaste fem åren har skogsindustrin investerat cirka 68 miljarder kronor för att utveckla sina anläggningar. Årligen satsas också miljardbelopp på forskning och innovation, inte minst kring utveckling av nya produkter som är en viktig pusselbit för en mer hållbar utveckling.

*Dagens skogsindustri skapar värde för kommande generationer – och för att nya affärsmodeller ska utvecklas, krävs starka, trygga och konkurrenskraftiga företag, som bidrar till arbetstillfällen över hela landet. Minskad tillgång till råvara skulle inte bara resultera i färre hållbara produkter här och nu, utan också sämre möjligheter till innovation och utveckling av framtidens produkter – och därmed att skogen blir mindre värd.*

Den här rapporten beskriver hur den svenska skogsindustrin är uppbyggd, hur råvaran från skogen används och vilka ekonomiska värden som skapas.

Rapporten beskriver också vad som gör den svenska skogsindustrin unik och vilka konkurrensfördelarna är. Framför allt handlar den om hur skogsindustrin bidrar med stora värden för Sverige i dag, och hur den kan bidra ännu mer till sysselsättning, tillväxt, välfärd och klimatnytta. Men också vilka risker som finns med att försämra förutsättningarna för någon del av vår värdekedja.



**Viveka Beckeman**  
Vd Skogsindustrierna

# Skogsindustrin – en motor för Sverige

Skogsindustrin är en motor för vårt lands tillväxt, välfärd och samhällsbidrag. Den har haft stor betydelse för det moderna Sveriges framväxt. Den står för mellan 9 och 12 procent av svensk industris totala sysselsättning, export, omsättning och förädlingsvärde.

Sverige består till 70 procent av skog, och avverkningen i den svenska skogen uppgår årligen till ungefär en procent av den produktiva skogsmarken. Av svensk skogsråvara från ansvarsfullt brukade skogar tillverkas viktiga produkter som människor över hela världen behöver. Sverige har en knapp procent av världens skogar – men är samtidigt en av världens största exportörer av massa, papper och sågade trävaror. Det är resultatet av många decenniernas satsningar på att utveckla en näring runt en av Sveriges främsta naturresurser. Exporten genererar årligen ett värde om cirka 185 miljarder kronor.

Eftersom den växande skogen binder in koldioxid och samtidigt bidrar med förnybara råvaror som kan ersätta fossila material och bränslen, är skogsindustrin också viktig för att minska utsläppen och klara klimatmålen.

Tillgång till en förnybar, inhemsk råvara, som går att använda till att bygga hus, broar, göra förpackningar och hygienprodukter av, eller värma upp byggnader med, är också en betydelsefull pusselbit i Sveriges beredskap och självförsörjning – särskilt viktig i oroliga tider som nu.

## Råvaran är nyckeln

En stabil och konkurrenskraftig tillgång till skogsråvara är grunden för att skogsindustrin ska kunna bidra till Sveriges välfärd och för en mer hållbar utveckling. Det finns dock stora osäkerheter om hur råvarutillgången kommer att se ut på både kort och lång sikt. Olika politiska beslut och initiativ – inte minst på klimat- och miljöområdet – berör i allt högre utsträckning skogens resurser, hur mycket som får avverkas och hur råvaran ska användas. Konsekvenserna för jobb, tillväxt och välfärd tas sällan i beaktande. Än mer sällan beaktar besluten och initiativen hur den svenska skogsnäringen fungerar, hur värdena skapas i dag och vad som behövs för att vidareutveckla dem i framtiden.

Eftersom kopplingen mellan skogsägare, sågverk, pappersindustri och alla de företag som möjliggör produktionen är så stark, skulle en minskad råvarutillgång slå brett mot hela systemet. Mindre råvarutillgång leder till färre arbetstillfällen, färre produkter, mindre investeringar i nya produkter för framtiden och minskad förädlingsgrad längs hela värdekedjan.

Men framför allt skulle det innebära att svensk skog blir mindre värd.

### Hur mycket tillverkar svensk skogsindustri?

2024 producerades 17,8 miljoner m<sup>3</sup> sågade trävaror i Sverige. Exporten motsvarar 13 procent av den globala handeln med sågade trävaror.

Samma år producerades 11 miljoner ton massa och 8 miljoner ton papper och kartong. Svenskt papper och kartong står för 8 procent, och svensk massa för 6 procent, av den globala handeln.

## Fem perspektiv på skogens ekonomiska värde

# 1.

### Hela trädet är värdefullt

Den svenska skogsindustrin utmärker sig genom att nyttja all råvara – hela trädet – för att skapa de produkter som människor över hela världen behöver. Varje del av trädet tas tillvara och svensk skogsindustri är unikt resurseffektiv.

# 2.

### En stark värdekedja

De olika delarna i den svenska skogsnäringens värdekedja är tätt sammankopplade och förstärker varandra. Samspelet mellan skogsägare, sågverk samt massa- och pappersföretag leder till hög resurseffektivitet, vilket är grunden för de stora värdena som skapas.

# 3.

### Värde för skogsägaren

En efterfrågan på olika skogsprodukter är grunden för det ekonomiska värdet i att bruka skogen. Denna efterfrågan skapar lönsamhet för industrin, men också för skogsägaren när industrin efterfrågar olika typer av virke.

# 4.

### Industrin skapar värde

Skogsindustrin skapar värde genom att hela trädet förädlas till produkter som efterfrågas i samhället. Det största ekonomiska värdet uppstår inom massa-, pappers- och sågverksindustrin. Värdekedjan omfattar även ett stort antal underleverantörer, där över hälften av förädlingsvärdet skapas utanför själva industrin. Det är inom industrin som skogsnäringen har potential att skapa störst ekonomiskt värde framöver – men här uppstår också störst värdeminskning om råvarutillgången begränsas.

# 5.

### Värde i andra branscher – och utanför storstäderna

Skogsindustrins produktion skapar stort förädlingsvärde och bidrar till omfattande sysselsättning – och ett ännu större värde uppstår genom alla de varor och tjänster som industriproduktionen behöver. Skogsindustrin skapar dessutom jobb utanför storstadsregionerna.

## En unik industri

Den svenska skogsindustrin är världsunik i sin struktur. Den utmärker sig genom en mycket hög resurseffektivitet där hela trädet tas tillvara för att skapa olika produkter. Målet är hela tiden att utnyttja träråvaran effektivt och utvinna så mycket värde ur samma träd som möjligt. De olika delarna av industrin bildar ett "ekosystem" som förstärker varandra.

### Specifika anläggningar för att möta en stor efterfrågan

Skogsindustrins produktionskapacitet och produktutbud är ett resultat av ett långsiktigt och målmedvetet arbete för att skapa konkurrenskraft i dag och för framtiden. Industri- anläggningarna är byggda för att ta fram de produkter som marknaden efterfrågar och skapa lönsamhet. De flesta sågverk är inriktade på att såga barrträd, andra sågar lövträd. Inom massaindustrin finns mekaniska och kemiska bruk som producerar den massa som behövs för att skapa olika pappers- och textilkvaliteter. Vissa bruk är specialiserade på att producera grafiskt papper, andra på förpackningsmaterial och ytterligare andra är inriktade på olika typer av specialpapper, som laminat för livsmedelsindustrin – eller på dissolvingmassa, som används för att tillverka textil. Varje anläggning är unik.



#### Hur skulle minskad tillgång till råvara påverka din verksamhet?

*För Duni Group är tillgången till förnybar och ansvarsfullt producerad fiberråvara avgörande. Vi ställer krav på certifierade och spårbara källor, som FSC®-märkt material, och vi prioriterar leveranskedjor med så korta och effektiva transporter som möjligt.*

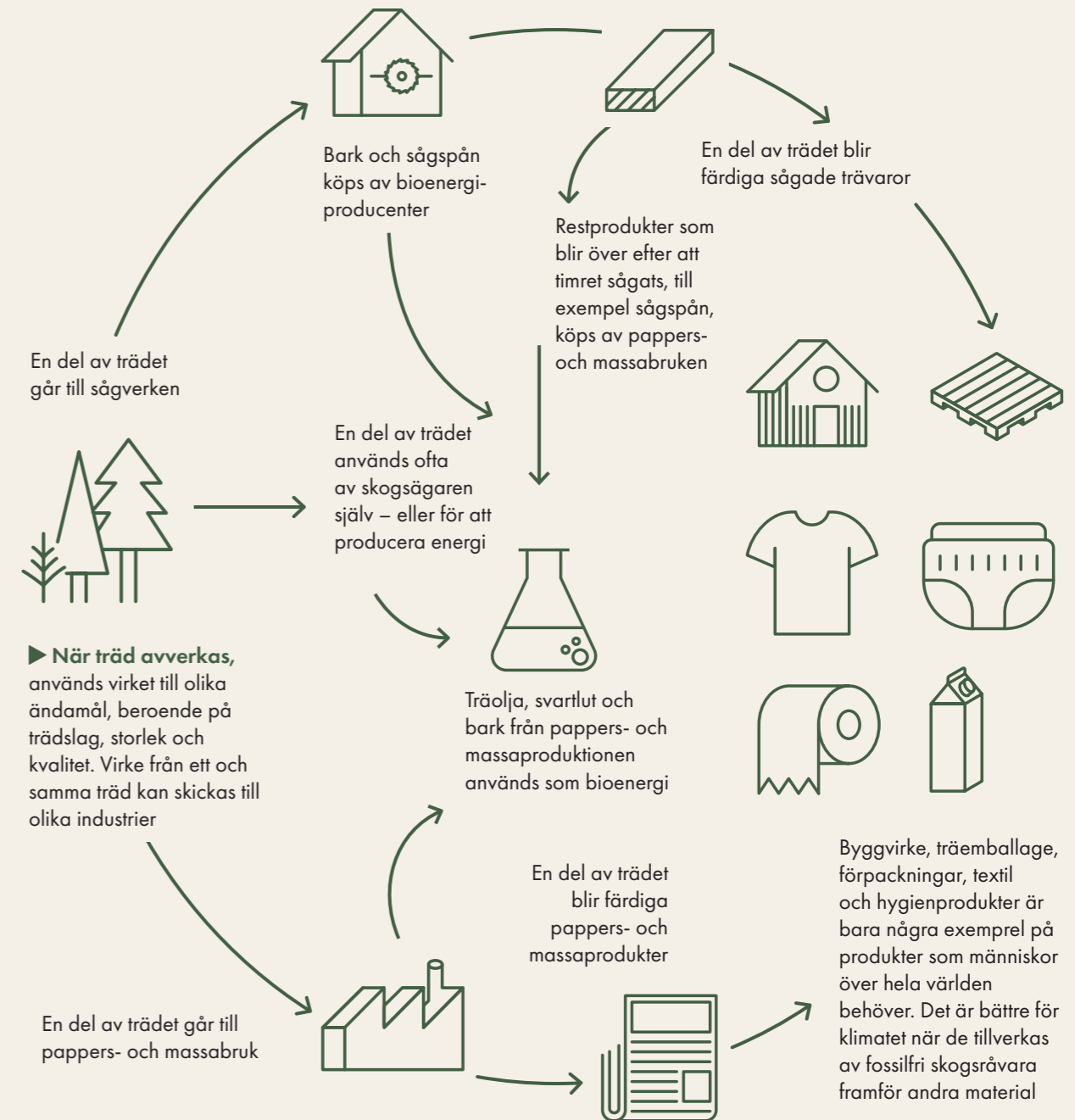
*På kort sikt kan minskad tillgång ge störningar, längre ledtider och svårare planering. På längre sikt kan det påverka vår konkurrenskraft och vår förmåga att leverera fiberbaserade alternativ i den takt som omställningen mot mer hållbara material kräver.*



**Robert Dackeskog,**  
Vd och koncernchef, Duni Group

### Svensk skogsindustris plats i värdekedjan

Frihandel gör det möjligt för företag att specialisera sig på det som de är bäst på. Beslut om vilka och hur många förädlingssteg man ska ha, fattas av varje enskilt företag. För vissa företag och produkter kan det vara effektivt att ha en verksamhet som spänner hela vägen från ax till limpa. I andra fall kan det vara rationellt att specialisera sig på ett eller ett par steg i förädlingen. I Sverige, där det finns gott om skog, tillverkas till exempel pappersmassa. Det kan vara effektivt att transportera massan till en fabrik närmare kunderna på kontinenten för att där vidareförädla den till olika pappersprodukter.



## Stora investeringar har tagit oss dit vi är

Svensk skogsindustri har under lång tid investerat miljardbelopp för att utveckla produkter och optimera resursanvändning och produktion. Enbart under de senaste fem åren har svensk skogsindustri investerat cirka 68 miljarder kronor i att utveckla sina produktionsanläggningar – investeringar som skapar både arbetstillfällen och välstånd. För att dessa satsningar ska löna sig behöver industrin ha en viss nivå av produktion. Det gäller både för investeringar som gjorts, och de som görs framåt.

## Framtidens hållbara biobaserade produkter

Investeringarna för att öka resurseffektiviteten skapar potential för produktutveckling. När nya processer utvecklas, där olika materialströmmar kan tas tillvara, skapas också nya användningsområden. Ett exempel är lignin, trädets naturliga bindemedel. Från att tidigare enbart ha varit en energiprodukt, ses den nu även som en råvara med stor potential för till exempel biobaserade plaster, lim, kompositer, batterimaterial, asfaltmodifierare och barriärer i förpackningar. Det pågår också många spännande initiativ för att utvinna bränsle och kemikalier ur lignin.

Svenska skogsindustriföretag utvecklar redan i dag processer där man fångar in koldioxid för att skapa hållbara flygbränslen, samt tillverkar ny textil genom att blanda textilmassa från skogsråvara med återvunna textilier.

## Tillgången till råvara skapar dagens – och framtidens – produkter

En stabil råvarutillgång är grunden för att möta den stora efterfrågan som finns på olika typer av produkter, och därmed skapa lönsamhet för de investeringar som har gjorts. Om tillgången på råvara minskar, kommer det inte bara att resultera i brist på fossilfria och förnybara produkter som människor behöver i sin vardag. Det riskerar även att leda till färre investeringar i både nya produkter och ökad vidareförädling, och kan också leda till att det blir svårare att nå klimatmålen.

## Lönsamhet en förutsättning för ökad vidareförädling

Det är lönsamhet i den befintliga verksamheten – från sågverk, till massabruk och producenter av olika typer av byggmaterial, papper och förpackningar – som möjliggör investeringar och fortsatt innovation.

För att tillverka nya produkter och öka vidareförädlingen krävs investeringar. Det kräver lönsamma företag. Det går till exempel inte att tillverka helt andra produkter i samma typ av maskin som i dag tillverkar pappersmassa.

## Hur skulle minskad tillgång till råvara påverka din verksamhet?

” Minskad tillgång skulle innebära minskad möjlighet att leverera till våra kunder. De skulle se sig om efter andra leverantörer, eller andra material som ger högre klimatpåverkan. Alternativen till våra kraftledningsstolpar, sliprar och stängselstolpar är ofta stål, betong eller olika plastmaterial.

Minskade leveranser skulle också ytterst påverka vår möjlighet att behålla alla dagens medarbetare och nuvarande lönsamhet. Sverige som helhet skulle tappa exportintäkter, då träprodukter skulle levereras från andra länder.



**Emma Karlsson Lindbo**

Vd, Rundvirke Industrier

” En bra och stabil råvarutillgång är naturligtvis avgörande för oss. Både skogsråvara och andra råvaror behöver finnas tillgängliga till ett rimligt pris, men också kunna transporteras till oss på ett säkert och pålitligt sätt. Våra leverantörer från den svenska skogen levererar främst pappersmassa och biobränslen och är avgörande för att vår verksamhet ska kunna vara konkurrenskraftig på en alltmer global marknad.



**Kent Blom**

Vd, Arctic Paper Munkedals AB

” Marknaden för svenska trävaror kommer att växa i takt med att allt fler vill bygga med hög klimatprestanda. Det är tillgången till råvara som kommer att vara den begränsande faktorn för hur mycket vi sågar de kommande decennierna. När råvaran utgör en allt större del av produktionskostnaden blir det avgörande att ta vara på varje stock bättre. Därför har Derome investerat i en ny såglinje och i vidareförädling som optimerar utbytet av virke.



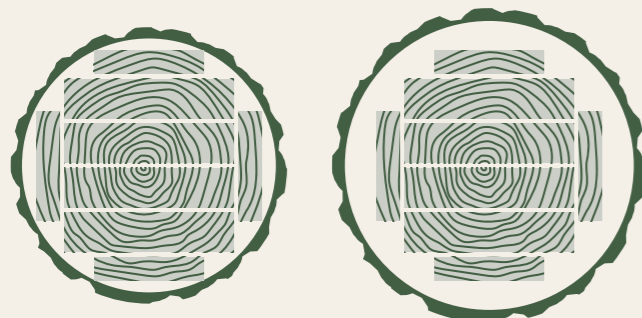
**Linda Andersson**

Vd, Derome Timber

## Var uppstår värdet i svensk skogsindustri?

Den svenska skogsindustrins unika struktur bidrar starkt till värdet av att äga, bruka och förvalta skog. En konkurrenskraftig skogsindustri som efterfrågar olika sorters råvara skapar avsetning och betalningsförmåga, som i slutändan skapar värde för skogsägarna.

Trädets stam är rund, avsmalnande och ofta lite böjd, medan plankor och brädor är raka och platta. Det gör det möjligt att använda träråvaran även till annat än konstruktionsvirke. Den klenare delen av trädet och flis från sågverken används till exempel för att göra massa för pappers-, kartong- och textiltillverkning. Spån och bark blir bioenergi som används både inom industrin – den svenska skogsindustrin är till 96 procent fossilfri i sina processer – och som fjärrvärme eller biodrivmedel. I många andra länder används inte restprodukterna på samma effektiva sätt. Den stora efterfrågan på restprodukterna bidrar till värdet av varje avverkat träd.



Toppen av stocken

Basen av stocken

Stammen är rund, men av den görs platta plankor. Det som inte går att sågas till brädor, blir flis som används i pappers- och massaindustrin. Eftersom brädor och plankor är långa, och går genom hela stocken, utgör sågtimmeret en större andel i den smala toppen än längre ner på stocken.

Både sågverken och massa- och pappersbruken bidrar därmed till skogsägarnas möjlighet att få avkastning på sitt skogsbruk. På samma sätt förstärker industriföretagen varandras värden när de köper och säljer råvara och restprodukter mellan sig.

I Sverige ägs nära hälften av skogarna av drygt 300 000 privatpersoner, 25 procent ägs av skogsföretag och 25 procent av stat, kommun, Svenska kyrkan med flera. För skogsägaren kommer cirka två tredjedelar av värdet vid varje avverkning från sågtimmer. Det har ett väsentligt högre pris än råvaran till massa- och pappersbruken.

Värdet på den skogsmark som ägs av enskilda skogsägare uppgår till 867 miljarder, detta värde påverkas förstas av det pris som skogsägaren kan få för sin avverkade skog.<sup>1</sup>

Möjligheten att kunna ta lån med skogen som säkerhet och att kunna använda intäkter från avverkningar är ofta en förutsättning för investeringar på landsbygden. Enligt LRF återinvesteras ungefär hälften av intäkterna som lantbrukare får från skogsbruket i det egna lantbruket. Skogsbruket är med andra ord en förutsättning för svensk livsmedelsproduktion. På samma sätt kan en skogsfastighet innebära förutsättningarna för att bedriva annan näringsverksamhet på landsbygden.

### Slutsatser:

- En stabil råvaruförsörjning är en förutsättning för en lönsam och betalningskraftig skogsindustri. Skogsägarnas lönsamhet förstärks i sin tur av en betalningskraftig skogsindustri. I förlängningen stärker industrin värdet av att bruka och förvalta skog.
- Skogsägarnas lönsamhet stärks av att skogsindustrin efterfrågar olika typer av råvara – timmer, massaved och till exempel flis. Därför är betalningskraften hos både sågverk och massa- och pappersindustrin avgörande för hela värdekedjan.



### Hur skulle minskad tillgång till råvara påverka din verksamhet?

*Vi producerar högkvalitativa specialpapper från svensk skogsråvara. I många av våra segment är vi världsledande. Våra produkter bidrar till att fasa ut fossilbaserad plast, men för att kunna fortsätta den utvecklingen är vi beroende av säker tillgång till skogsråvara. Viktigt är också att vi värnar vår konkurrenskraft så att vi inte försämrar villkoren för svensk skogsindustri jämfört med våra närmaste konkurrenter.*



**Anita Sjölander**  
Vd, Nordic Paper

# Skogsindustrin skapar värde även utanför egna branschen

Skogsindustrins förädlingsvärde uppstår genom att hela trädet nyttjas för att skapa produkter som människor behöver. Det är efterfrågan på förnybart och fossilfritt byggmaterial, förpackningar, hygienprodukter, sjukvårdsprodukter, kontorsmaterial, energi och mycket annat som skapar värde. Det är därmed inom och runt industrin som skogens största ekonomiska värde skapas.

Totalt skapar skogsnäringen årligen ett förädlingsvärde på omkring 150 miljarder kronor<sup>2</sup> i värdekedjan. I detta ingår även varor och tjänster från underleverantörer som behövs för skogsindustrins produktion, till exempel åkerier, skogsbruksentreprenörer som sköter röjning, gallring och naturvårdande åtgärder samt försäljare av insatsvaror och utrustning. Cirka 55 procent av förädlingsvärdet skapas utanför själva industrin.<sup>3</sup> Merparten av skogens ekonomiska värde skapas alltså av företag som möjliggör industrins produktion och vars verksamheter därmed är beroende av att industrin finns.

Skogsindustrins kunder – inom bland annat förpackningsindustrin, byggbranschen, energi-sektorn och kemiindustrin – är exempel på andra branscher som i förlängningen också är beroende av råvaran från skogen.

## Svensk råvara är värdefull för Europas cirkularitet

Norden och övriga Europa har ett väl utvecklat kretslopp för pappersfibrer. I Norden, som har nära till råvaran, görs papper och kartong av färskfiber. Det återvinns i hög utsträckning av pappersindustrin i olika europeiska länder. I Europa producerades 79 miljoner ton papper och kartong 2024, där hälften av råvaran utgjordes av returfiber.<sup>4</sup> På så sätt är svensk färskfiber en förutsättning för Europas cirkularitet.

## Slutsatser:

- Det är inom slutproduktionen av papper och sågade trävaror som det största förädlingsvärdet i den svenska skogsnäringen uppstår.
- Sågverken står för det största indirekta förädlingsvärdet – det vill säga värdet av de produkter som industrin möjliggör i andra delar av värdekedjan.
- Produktionen i skogsindustrin är avgörande för förädlingsvärdet som skapas i många andra företag och branscher i värdekedjan. Åkerier, skogsbruksentreprenörer, försäljare av insatsvaror och utrustning till industrin är beroende av en fungerande skogsindustri – liksom förpackningsindustrin, byggbranschen, energisektorn och kemiindustrin.

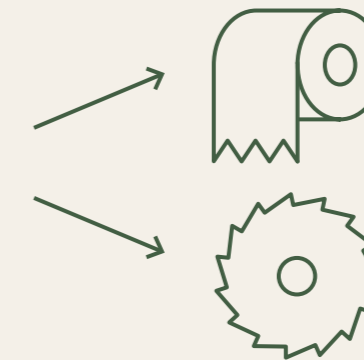
Skogsnäringens  
förädlingsvärde:  
(inklusive skogsbruket)

**150** miljarder  
kronor



Massa-, pappers- och sågverksindustrins förädlingsvärde:

**144**  
miljarder kronor



Massa- och pappersindustrin:  
**99 miljarder kronor**

Sågverksindustrin:  
**45 miljarder kronor**

För varje krona förädlingsvärde som skapas i skogsnäringen skapas ytterligare 1,3 kronor inom andra branscher.

**+1,3 kr**



Källa: Industriarbetsgivarna: Skogsnäringens betydelse för välfärden, 2025

## Vad är direkt och indirekt förädlingsvärde?

**Direkt förädlingsvärde** är värdet av de produkter som skapas av skogsnäringen som går direkt till slutkund.

**Indirekt förädlingsvärde** är det värde som skapas i andra företag som levererar varor och tjänster som behövs för att företaget ska kunna producera sin slutprodukt. Det kan handla om allt från råvaruleverantörer till transportföretag.

<sup>2</sup> Industriarbetsgivarna "Skogsnäringens betydelse för välfärden" 2025

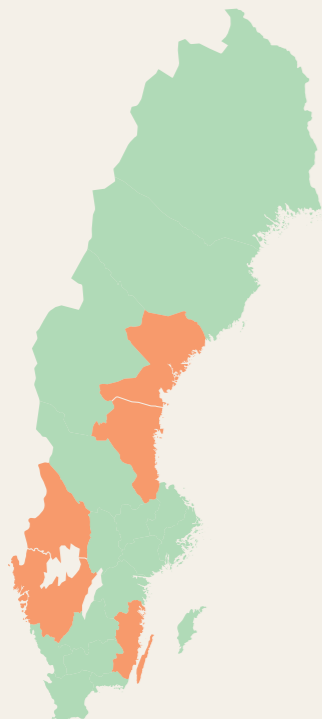
<sup>3</sup> Industriarbetsgivarna "Skogsnäringens betydelse för välfärden" 2025

<sup>4</sup> CEPI 2024

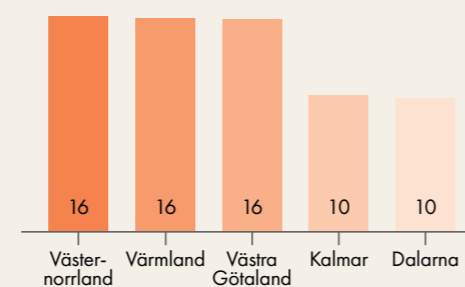
## Människorna i värdekedjan

Skogsindustrin skapar sysselsättning över hela Sverige, från norr till söder. Jobben finns främst på landsbygden och i mindre orter utanför storstäderna. Totalt sysselsätts cirka 140 000 personer i industrin, eller i nära anslutning till den, exempelvis inom skogsbruket och transportbranschen.

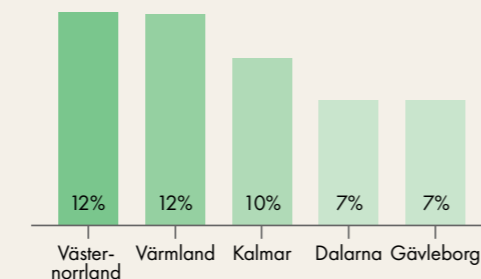
**Här sysselsätts flest personer inom skogsnäringen (direkt och indirekt)**



**Regioner där skogsnäringen har störst andel av det totala förädlingsvärdet, mätt i miljoner kronor**



**Regioner där skogsnäringen har störst andel av det totala förädlingsvärdet, angett i procent**



Det är tydligt att skogsnäringen har stor betydelse för Sverige. I nio av regionerna står skogsnäringen för mer än 5 procent av alla sysselsatta.<sup>5</sup> I Värmland och Väster-norrland står skogsindustrin för över 12 procent av regionens totala förädlingsvärde och över 8 procent av de sysselsatta. I Kalmar, Dalarna och Gävleborg står skogsnäringen för 7–10 procent av det totala förädlingsvärdet.

Sysselsatta inom skogsindustrin är i många fall specialiserade på en viss typ av produktionsprocess och funktion i värdekedjan. Det gäller både de som arbetar direkt i industriproduktionen och de som sysselsätts indirekt. Det kan till exempel handla om ingenjörer med teknisk kompetens om en viss typ av produktionsprocess, eller om anställda på företag som förser bruk med insatsvaror som krävs för en specifik process. Den sysselsättning som uppstår är anpassad efter skogsindustrins struktur, både i de produkter som skapas och i den produktionskapacitet som finns.

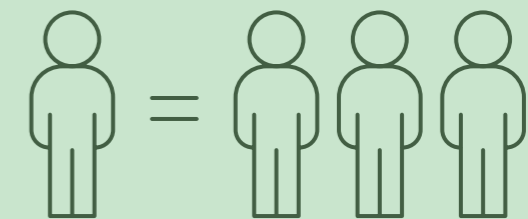
## Skogsindustrin skapar jobb i andra branscher

Majoriteten av dem som sysselsätts i skogsnäringen, sysselsätts indirekt, exempelvis inom skogsbruket eller på företag som hanterar och transporterar råvaran. Skogsnäringen är till exempel Sveriges största transportköpare och därmed starkt bidragande till företagande och sysselsättning inom transportbranschen. Skogsindustrins produktion har även ett stort behov av olika typer av insatsvaror från företag över hela värdekedjan.

Om man ser till massa- och pappersindustrin, skapar varje direkt sysselsatt person här nästan tre indirekta sysselsatta i andra delar av värdekedjan. Det är den högsta siffran i hela det svenska näringslivet. Totalt sett skapar varje jobb inom skogsnäringen nästan ytterligare två jobb inom branschen eller andra branscher.<sup>6</sup>

**Direkt sysselsatta** är de som arbetar med den direkta produktionen.

**Indirekt sysselsatta** är de som levererar insatsvaror och -tjänster till företag i skogsnäringen, till exempel råvara, maskiner, underhåll, administration och logistik.



## Betydelsen för sysselsättningen är sannolikt ännu större

Skogsindustrins bidrag till sysselsättningen räknar dock inte in vissa tjänster som gynnas av att skogsindustriföretag har sin verksamhet på en viss plats. Det handlar till exempel om personer som arbetar i restauranger, mataffärer och skolor. Dessa arbetstillfällen är i stor utsträckning beroende av näringslivet på orten.

Inte heller de som arbetar inom byggbranschen, energi- eller kemiindustrin räknas som sysselsatta av skogsindustrin – men är förstås beroende av den.

### ” Hur skulle minskad tillgång till råvara påverka din verksamhet?

*Skogstransporterna är ryggraden för svensk skogsindustri som är landets viktigaste basnäring. En minskad råvarutillgång skulle leda till mindre produktion i industrin, vilket direkt minskar mängden gods som behöver transporteras.*

*Det innebär lägre transportvolym, sämre kapacitetsutnyttjande och pressad lönsamhet för åkeriföretagen. Konkurrensen om de uppdrag som finns kvar skulle öka, samtidigt som branschens möjligheter att investera i den gröna omställningen försvagas. Sammantaget skulle åkerinäringen påverkas negativt både ekonomiskt och strukturellt. Effekterna skulle märkas både i företagets ekonomi och i hela logistikkedjan. Det leder långsiktigt till sämre konkurrenskraft på en internationell marknad för den viktiga näring som skogsindustrin är.*



**Maria Werpers Dahl**  
Branschföreträdare, Sveriges Åkeriföretag

## Slutsatser:

- Skogsnäringen skapar jobb över hela Sverige, ofta på landsbygden. I Västernorrland, Värmland, Västra Götaland, Dalarna, Gävleborg och Kalmar bidrar skogsnäringen mest.
- Skulle man begränsa industrins produktion skulle det leda till färre sysselsatta på orter som redan i dag ofta har begränsat med arbetstillfällen.
- Skogsindustrin skapar inte bara omfattande sysselsättning inom den egna produktionen. Produktionen skapar i sig stor efterfrågan på varor och tjänster i hela värdekedjan. Detta leder i sin tur till sysselsättning bland dem som förser industrin med varor och tjänster.
- I massa- och pappersindustrin skapar varje sysselsatt person nästan ytterligare tre indirekta sysselsatta i andra delar av värdekedjan. Det är den högsta siffran i hela det svenska näringslivet.
- Det omfattande bidraget till sysselsättningen, inte minst indirekt, samspelar starkt med industrins produktionskapacitet. Om kapaciteten begränsas minskar behovet av att anställa i alla delar som gör att produktionen fungerar – från skogsbrukstjänster och virkestransporter, till anläggningarna och de som sedan tar produkterna ut i världen. Eftersom tjänsterna dessutom ofta är specialiserade är det svårt att kompensera bortfallet någon annanstans i värdekedjan.



### ”När sågverket lades ner tystnade byn”

På **Seskarö** i Haparanda skärgård har sågverket varit en del av samhället i generationer. När sågen lades ner förändrades vardagen för många. Nedläggningen innebar lång pendling till andra jobb och en långsam avveckling av byn. Men när nya ägare köpte sågverket väcktes hoppet om framtiden. Se intervjun med Niclas Lundbäck, produktionssamordnare på sågverket.



Skanna QR-koden  
för att se filmen

### Värde för klimatet – långlivade och månglivade produkter

**När trädet växer**, binder det koldioxid. När trädet har fällts, stannar kolet i träfibrerna. Det är bra för klimatet, eftersom kolet lagras i fibern under hela dess livstid.

**Ibland beskrivs plankor** och brädor som ”långlivade produkter”. Då menar man att de används till att bygga till exempel hus, som med sin långa livslängd fortsätter att lagra kolet. På samma sätt kan man kalla olika pappersprodukter som återvinns för ”månglivade produkter”. Även dessa fibrer fortsätter att lagra det kol de en gång band in – om och om igen när de återvinns.



## Vad skulle minskad tillgång till råvara innebära?

Svensk skogsindustri har många konkurrensfördelar. Industrin är unikt resurseffektiv och hittar ständigt nya vägar för att utveckla produkter och optimera sina processer och för att skapa så mycket värde av varje träd som möjligt. Den har under lång tid gjort stora investeringar för att möta en ökande efterfrågan på hållbara, samhällsviktiga produkter och har ett utvecklat logistiksystem för att transportera dem ut i världen, där de skapar klimatnytta. En stabil råvarutillgång är förutsättningen för detta.

Svensk skogsindustri har tillgång till virke av god kvalitet från ansvarsfullt brukade skogar. Det aktiva skogsbruket och omfattande investeringar har möjliggjort att vi kan tillverka de produkter som människor behöver av skogsråvara, samtidigt som virkesförrådet har vuxit. I dag finns det dubbelt så mycket skog i Sverige som för hundra år sedan.

Det har i sin tur möjliggjort en successiv utbyggnad av industrins kapacitet. Den svenska skogsindustrin har alla förutsättningar för att fortsätta bidra med tillväxt, jobb, välfärd och hållbara produkter för att möta dagens efterfrågan och morgondagens behov. Dock är en stabil tillgång till råvaran grunden för att det ska ske.

Under de senaste åren har debatten om den svenska skogen präglats av allt fler målkonflikter. Ett större fokus på frågor om biologisk mångfald och klimat har lett till en debatt om hur mycket skog som kan avverkas i Sverige. Debatten präglas även av vilken råvara som ska skördas och vilka produkter som skogsindustrin ska ta fram. Det tar sig uttryck både i skarpa lagstiftningsprocesser och i reformförslag från politiker. Förslag och beslut som syftar till att stärka biologisk mångfald och klimat saknar ofta en konsekvensanalys av de samhälls-ekonomiska effekter som uppstår av minskad råvarutillgång till hela – eller delar av – den svenska skogsindustrin. Skogsindustrierna efterlyser att både konsekvensanalyser och målkonflikter kommer upp på dagordningen och vägs in.

## Råvarans betydelse för industrin

- En minskad råvarutillgång leder till att industrin producerar färre produkter, förlorar lönsamhet och att många anläggningar inte kommer att få kalkylen att gå ihop. Eftersom företagens kostnader i stor utsträckning består av fasta kostnader kommer det i sin tur att leda till färre investeringar i nya produkter eller produktionsanläggningar.
- Det är i praktiken omöjligt att utforma åtgärder som minskar tillgången till råvara till en del av industrin, exempelvis massa- och pappersindustrin, utan att det får stora konsekvenser för både skogsägare och sågverk. Skogsägaren behöver få avsättning även för de delar av ett träd som inte går att göra plank och brädor av. På samma sätt behöver sågverken kunna sälja sina restprodukter. I båda fallen är det massa- och pappersindustrin som köper dessa restströmmar. De åtgärder som hittills föreslagits för att minska avverkningsnivån, exempelvis förlängda omloppstider, kommer primärt att begränsa tillgången på slutavverkningsmogen skog vilket i första hand slår mot sågverksindustrin.
- Att minska råvarutillgången för skogsindustrin skulle inte bara få negativa effekter för den producerande industrin i form av minskat förädlingsvärde och färre sysselsatta. Det skulle även påverka branscher och företag som är beroende av skogsindustrin. Det gäller naturligtvis företagens kunder, men även lokala skogsbruksföretag, åkerier samt företag inom förpacknings-, bygg-, kemi och energibranscherna.
- Att minska råvarutillgången till hela eller delar av industrin, leder inte med automatik till en ökad förädlingsgrad. I stället riskerar det att försämra lönsamheten och därmed ge minskade resurser till innovation och produktutveckling.
- Debatten om den svenska skogen har blivit mer konfliktfylld, och fokus på biologisk mångfald och klimat ökar. Det har lett till frågor om hur mycket skog som kan avverkas, vilken råvara som ska användas och vilka produkter skogsindustrin ska producera. Politiska förslag och lagstiftning saknar ofta analyser av de samhälls-ekonomiska konsekvenserna av minskad råvarutillgång. Skogsindustrierna efterfrågar därför att målkonflikter och konsekvensanalyser tydligare vägs in i beslutsfattandet.

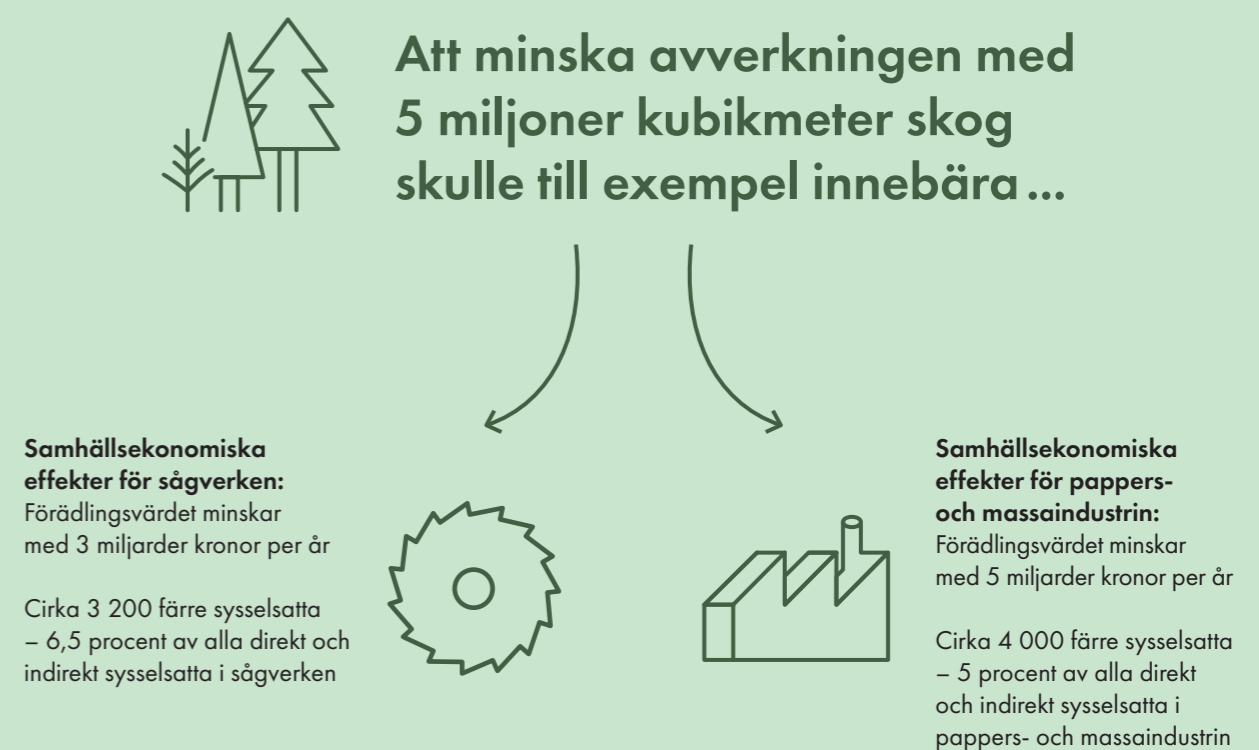
### EXEMPEL:

## Minskad tillgång till råvara drabbar hela värdekedjan

Eftersom det finns en så stark koppling mellan skogsägare, sågverk, pappersindustri och alla de företag som möjliggör produktionen skulle en minskad råvarutillgång slå brett mot hela värdekedjan.

I vilken omfattning olika beslut eller förslag kan komma att minska råvarutillgången varierar stort. Ett exempel är Miljömålsberedningens förslag att kortsiktigt öka kolupptaget i växande skog genom att förlänga omloppstiderna. Det skulle minska råvarutillgången med ungefär 5 miljoner kubikmeter virke år 2030. Det skulle i första hand slå hårt mot sågverken.

Skogsindustrierna beräknar att en minskning med 5 miljoner kubikmeter skulle innebära ett minskat förädlingsvärde i massa-, pappers- och sågverksindustrierna med totalt 8 miljarder kronor, och att 7 200 personer – ofta på landsbygden – skulle påverkas av minskade arbetstillfällen.



Skanna QR-koden för att läsa Miljömålsberedningen



Skogsindustrierna är organisationen för företag som förädlar trä till fossilfria och förnybara material och produkter. I verksamheten ingår Svenskt Trä och sekretariatet för BioInnovation. Skogsindustrierna företräder cirka 130 företag som tillsammans har omkring 260 produktionsanläggningar i Sverige.

Kontakt: [info@skogsindustrierna.se](mailto:info@skogsindustrierna.se)  
[www.skogsindustrierna.se](http://www.skogsindustrierna.se)